

RIVIERE MAG'

Journal de "La Rivière m'a dit..."
en Ile-de-France

N°3 - Printemps 2006

"La Rivière m'a dit..." a été créée par la FRAPNA en partenariat avec le WWF.



Nature
& Société

En Ile de France, Nature & Société coordonne la campagne et publie le journal "Rivière mag"



EDITO

L'eau à coulé sous les ponts depuis le dernier numéro. Avec le retour du printemps, premiers canetons, alytes et odonates s'agitent au bord de l'eau et ... vous aussi : Restauration de mare, croisière à la découverte du Port de Bonneuil, nettoyages de sites, ... Retrouvez les aventures des structures participant à la campagne « la Rivière m'a dit ... » et venez nous rejoindre au bord des cours d'eau d'Ile-de-France pour cette nouvelle saison.

SOMMAIRE

La vie de la campagne en Ile-de-France p 2

Jeux aquatiques p 4

Les odonates p 6

Reportage en Seine et Marne p 7



TEMPS FORTS



Trophées de l'eau

Le 7 avril 2006, à la Cité des Sciences et de l'Industrie, Nature & Société a été nommée aux trophées 2006 de l'Agence de l'Eau Seine Normandie dans la catégorie "éducation à l'environnement pour la protection de l'eau". pour l'animation régionale de la campagne "La Rivière m'a dit".

Ce prix récompense les acteurs de la campagne pour leur engagement au côté des jeunes générations pour mieux connaître et mieux protéger nos rivières.
www.aesn.fr

Journées Rivières vivantes

A l'initiative du WWF, la sixième édition des journées rivières vivantes (10, 11 et 12 mai 2006) rassemblera des jeunes de toute la France pour un état des lieux des fleuves et rivières proches de chez eux.
Pour participer l'an prochain, vous pouvez contacter

Georges Emblanc
gemblanc@wwf.fr
06 76 75 87 66



"La Rivière m'a dit..." en Ile-de-France

La "naissance d'une rivière" à la Croix du Bois (78)



"Am Dienstag zogen wir los um einen bach zu bauen..."
Mardi, nous sommes partis creuser le lit de notre rivière...
David W

Pendant toute une semaine, les élèves de madame Hurtig, de l'école primaire **franco allemande** de BUC, sont venus en apprendre un peu plus sur l'eau au centre de la Croix du Bois. Les enfants sont partis à la découverte de la Gironde, un affluent de la Mérantaise. Ils ont ensuite pu **reconstituer une rivière miniature et découvrir les phénomènes de ruissellement et d'infiltration à leur échelle.**

Quelques conseils pour "créer" votre rivière miniature :

1. Comme pour tous les cours d'eau, utilisez une pente naturelle.
2. Acheminez une alimentation d'eau naturelle (source...) ou artificielle au sommet de cette pente.
3. Expérimentez l'infiltration de l'eau suivant la nature du sol : argileux ou terreux.
4. Installez une bâche (ou de l'argile) pour rendre étanches les zone perméables.
5. Si besoin, fabriquez un barrage pour augmenter le débit de votre rivière.
6. Laissez ensuite l'eau s'écouler avec énergie par un déversoir afin qu'elle dessine son lit
7. Comme les cours d'eau dans l'histoire de l'homme, votre rivière devient le moyen de transporter des bateaux, de fournir de l'énergie pour des moulins, mais aussi d'arroser, de se rafraîchir ou simplement de jouer...

Antoine BLIECQ **Association Ville Verte (78)**
01 30 57 48 96 vv.cdb@wanadoo.fr

La Marne m'a dit... (94)

Pour la cinquième année, les collégiens du Val de Marne découvrent les cours d'eau de leur département à bord du bateau DAMAMI à l'occasion du **festival de l'OH !**

Après deux semaines de croisières pédagogiques passées à bord de la péniche sur la Seine, c'est maintenant à la Marne de livrer ses secrets aux collégiens : qualité de l'eau, batellerie, ateliers littéraires et biodiversité ... rien n'échappe aux explorateurs en herbe.

Pour toi, l'eau, ce n'est qu'un accessoire,
Pour moi, indispensable.

Toi, tu es dans un pays riche, tu te fous de ce que tu consommes,

Mais dans le mien, c'est toute la vie des hommes.

Toi, tu ouvres le robinet et l'eau apparaît,
Si c'était aussi simple ! Moi, j'attends plusieurs jours pour trouver ce que j'attends depuis toujours.

Si toi tu économisais un peu, moi et mon village nous pourrions enfin exaucer nos vœux !

Anissa H 5ème (Atelier littéraire sur la Seine)

Bateau DAMAMI (77) & Nature et Société (94)

A l'initiative du Conseil Général du Val de Marne
www.festival-oh.org

Echanges au bord de l'eau (94)

Les différents acteurs de la campagne se sont réunis à la maison de la Nature de Créteil pour une première journée de co-formation « mise en commun des savoirs ».

Au programme :

Une approche gustative de la qualité de l'eau proposée par **la Lyonnaise des eaux** dans le cadre de l'action goûteurs d'eau.

La découverte des poissons d'eau douce et des invertébrés aquatiques par **Christophe MAFFEZONNI (CIMAP 91)**

Une balade floristique autour du lac de Créteil commentée par **Thibaut SUISSE (RENARD)**

Une sensibilisation à l'utilisation du microscope en animation pour un autre regard sur l'eau avec **Marie-Thérèse VAURE (MJC de Presles 95)**



"La Rivière m'a dit..." en Ile-de-France

Une belle demoiselle de Meudon (92)

"Nettoyons la terre" à Choisy le Roi (94)

"Nettoyons la Terre" est une campagne tenue avec le concours du Programme des Nations Unies pour l'Environnement qui mobilise chaque année plus de 35 millions de personnes à travers le monde.

Le 22 Septembre dernier, une centaine d'enfants de l'école Le Parc encadrés par Nature & Société participaient à cette opération par un nettoyage du canal « Val de Seine » à Choisy-le-Roi.



Au programme : un nettoyage automnal de cette ancienne darse de déchargement de péniches à charbon colonisée progressivement par les poules d'eau, les grenouilles et les larves de libellules, une sensibilisation à la fragilité de l'écosystème aquatique et un [bilan de santé du canal](#) (mesures de turbidité et tests pH à l'appui).

Un détour par la déchetterie pour y apporter huit sacs poubelles de 100 litres de déchets en tout genre est venu compléter cette journée éco-citoyenne.

Anne DIELEMAN

[Association Nature & Société](#)

01 48 98 98 03 info@natsoc.asso.fr

Avec le soutien de France-Nature-Environnement, VEOLIA et le Service Environnement de Choisy-le-Roi.

Pour participer l'an prochain, n'hésitez pas à vous rendre sur le site de FNE

www.fne.asso.fr



Sur le chemin de halage de Meudon (92), un groupe d'enfants encadrés par l'équipe de l'association Espaces est parti à la découverte d'une rivière un peu particulière : la Seine.

Au cours de leur promenade, les enfants ont mené une petite enquête scientifique sur ce site très urbanisé. Ils ont notamment pu observer le contraste entre des berges naturelles et artificielles en observant la vie aquatique et en réalisant différents tests et prélèvements. Ils ont d'ailleurs pêché par hasard un gros insecte aquatique... Quelle ne fut pas leur surprise en apprenant qu'il s'agissait d'une larve d'odonate !

Un nom un peu compliqué qui regroupe une multitude de petites bêtes ailées comme l'Agrion jovencelle ou la Libellule déprimée...

Pour plus d'infos consultez le "Gros plan sur les Odonates" en page 3.

Marie Aimée BARIETY

[Association Espaces \(92\)](#)

01 41 14 50 00 espaces@globenet.org

Des animateurs qui se mouillent ! (91)

Construire un affût pour observer les oiseaux d'eau, fabriquer un moulin à eau ou une station météo... Avis aux bricoleurs, les CEMEA organisent régulièrement des formations liées à l'animation nature au bord de l'eau. La prochaine session aura lieu très bientôt.

Pour en savoir plus :

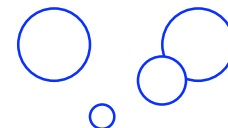
Anne CANTAMESSI [CEMEA \(91\)](#)

www.cemea-vaugrigneuse.net/

01 64 58 90 66



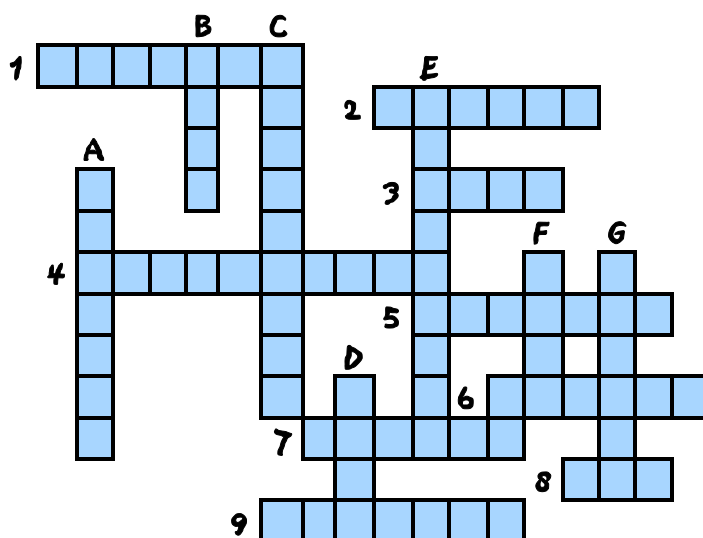
Jeux Aquatiques



Les mots croisés du marinier

Horizontalement : 1. Se dit d'un bateau qui remonte le courant 2. Permet aux bateaux de passer de l'autre côté d'un barrage 3. Utilisé par les piétons comme les voitures pour passer d'une berge à l'autre / désigne aussi les différents niveaux à l'intérieur des bateaux 4. Ce que transporte le bateau 5. Action d'attacher un bateau à la berge à l'aide d'une corde 6. C'est le "nom" du bateau 7. Il permet au bateau d'avancer 8. Avant du bateau aussi appelé étrave ou proue 9. Sous les ordres du capitaine.

Verticalement : A. Sur les navires de mer on l'appelle la barre B. Direction vers laquelle descend le cours d'eau C. Désigne le poste de pilotage D. Endroit où les bateaux se chargent et se déchargent E. Dirige l'équipage du bateau F. Survient généralement l'hiver et rend la navigation dangereuse à cause de l'accélération du courant G. Entraînée par le moteur.



Drian RIOU **Bateau DAMAMI (77)**
06 75 95 40 11 bateaudamami@yahoo.fr

Réponses en page 5

Deviens goûteur d'eau...

Pour aller de la station de production d'eau potable à chez toi à travers des kilomètres de canalisations, l'eau du robinet est protégée des microbes par le chlore. Pendant son trajet **les paramètres organoleptiques de l'eau, c'est à dire sa couleur, son odeur et son goût** peuvent être affectés.

Aussi, si ta commune est desservie par la Lyonnaise des Eaux, celle ci te propose de rejoindre le club des **"goûteurs d'eau"** en transmettant tes remarques sur l'eau de ton robinet.

Tu pourras ainsi devenir une "sentinelle de la qualité de l'eau" en apprenant à déceler et interpréter le goût et l'odeur de ton eau avec des spécialistes mais également participer à des échanges entre goûteurs d'eau et à des visites de sites.

Lionel BOUIN **Lyonnaise des eaux**
Pour plus d'information ou pour participer :
www.goutdeleau.com ou 0810 383 383

Sur les berges d'Orly

A l'occasion du festival de l'OH! dans le Val de Marne, deux équipes d'enfants (les Loirs et les Fouineurs) ont effectué des relevés sur la Seine à la hauteur d'Orly.

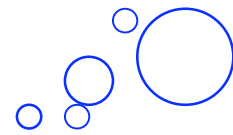


Les berges d'Orly vues par Johnny et Virginie

Le 18 mai, la **température de la Seine** était de 15°C
Le **pH** au niveau d'Orly était de 6 (légèrement acide)
Taux de **nitrites** 10 mg/litre
10 **espèces d'oiseaux** ont été observées dont la Bergeronnette des ruisseaux
Une vingtaine de **plantes** ont été identifiées dont l'Iris jaune des marais et la Renouée du Japon

Maison de l'Enfance d'Orly (94)
Fabrice RONGET & Vincent BONNARD
01 48 84 79 60

Jeux Aquatiques



Trombinoscope des petites bêtes de l'eau



A l'occasion des [journées rivières vivantes à Presles \(95\)](#), les enfants de l'école de la Mairie sont partis à la découverte du rû qui traverse leur ville. A l'aide d'un microscope et d'un appareil photographique ils ont ensuite "tiré le portrait" des habitants de leur cours d'eau et des plantes microscopiques qui leurs servent de repas.

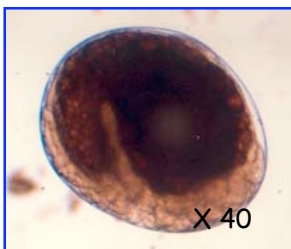
Sauras-tu identifier ces étranges créatures grossies de 40 à 400 fois ?

Marie Thérèse Vaure

MJC de Presles

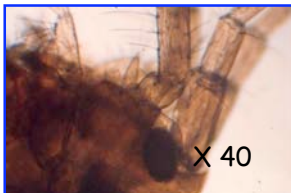
marie-therese.vaure@wanadoo.fr

Il s'agit de :



- ♣ Un oeuf de gammare (crustacé d'eau douce)
- ♥ L'oeil à facettes d'une libellule déprimée
- ♦ Un têtard

- ♣ Les yeux d'un gerris (insecte aquatique)
- ♦ Un grain de pollen
- ♥ Une bactérie et ses sacs de provisions



- ♣ Des racines de jussie (plante envahissante)
- ♥ La tête d'un gammare
- ♦ Un combat d'araignées d'eau



LE DERNIERE MINUTE

Soixante salariés d'entreprise s'associeront aux bénévoles des associations "Les Pêcheurs en Herbe et Unis-Cités le jeudi 22 juin prochain pour une **grande journée d'action en faveur des milieux aquatiques** ! Nettoyage et aménagement de plusieurs sites seront au programme qui inclue également l'aménagement d'une frayère à brochets !

"Le SIARCE organise du 12 au 21 mai, **les journées EMERAUDE**.

Le CIMAP participe à l'opération en proposant des animations autour de la faune aquatique et de la pêche qui seront également l'occasion de présenter le travail réalisé par les 21 classes rivière depuis octobre 2005 !"

Christophe MAFFEZONNI

CIMAP

06 67 92 30 27

Réponses des mots croisés : 1.Montant 2.Ecluse 3.Pont
4.Chargement 5.Amarrer 6.Devise 7.Moteur 8.Nez
9.Matelot A. Macaron B. Aval C.Timonerie D. Port E.
Capitaine F.Crue G. Hélice

Réponses du trombinoscope : Si tu as (1 ♣, 2 ♦ et 3 ♥)
tu es un futur naturaliste. Si tu as 1 ou 2 bonnes
réponses parmi celles-ci bravo, ce n'est pas mal du tout !



GROS PLAN SUR LES ODONATES



Les **demoiselles**, à la taille plus fine qu'une allumette et au vol léger, plaquent leurs ailes au-dessus de leur dos quand elles se posent.

Les **libellules**, plus corpulentes et au vol rapide, se tiennent les ailes écartées au repos.

Les **libellules** et les **demoiselles** forment l'ordre des **Odonates** ce qui signifie « mâchoire à dents » (c'est dire si ces insectes ont la réputation de voraces prédateurs !)

FICHE TECHNIQUE

Le mot de l'odonatologue !

SE REPRODUIRE EN MILIEU AQUATIQUE

À l'exception du Leste brun, les libellules adultes ne vivent que quelques semaines. Les accouplements de libellules ont généralement lieu non loin de l'eau où la femelle ira pondre. D'ailleurs, chez beaucoup d'espèces, les mâles accompagnent les femelles, voire les maintiennent, lors de la ponte. Pour les protéger ou pour être certain qu'aucun autre mâle ne s'accouple entre-temps ?! Un peu des deux...



Accouplement de demoiselles (espèce Agrion jouvencelle)

Selon les espèces, les oeufs sont ensuite déposés à la surface de l'eau, enfoncés dans les tiges de jeunes arbres, de végétaux aériens ou aquatiques (pour cela les libellules peuvent rester jusqu'à vingt minutes sous l'eau !)

VIVRE DANS L'EAU : Des larves aquatiques



ci-dessus : à gauche larve de libellule, à droite : larve de demoiselle

Après l'éclosion, les larves vivent de plusieurs mois à plusieurs années dans l'eau, jusqu'à 5 ans chez certaines espèces. Pendant cette période elles vont muer entre 9 et 16 fois. **En les manipulant avec le bout d'un pinceau ou une pince souple tu pourras identifier les larves de**

demoiselles. Elles se reconnaissent facilement grâce à des "plumes", appelées **trachéobranchies**, qui sont placées à l'arrière du corps et qui leur servent à capter l'oxygène dissous dans l'eau.

Les larves sortent ensuite de l'eau pour devenir des insectes terrestres. Avec un peu de chance, tu peux donc retrouver au printemps des **exuvies** (dernière « peau » des larves) abandonnées sur les tiges des plantes ou les racines des arbres qui bordent ton cours d'eau.

MANGER ET ÊTRE MANGÉ

Les libellules sont de redoutables prédateurs à éviter : elles dévorent des insectes au vol ou sous l'eau, des têtards, des poissons, des vers de vase, des larves d'insectes comme celle du moustique ! La liste est longue et elle nous prouve à quel point ces insectes sont utiles.

En revanche, il faut être rapide et malin pour manger une libellule ... Non seulement les adultes volent incroyablement vite (et même à reculons !), mais les larves ont de nombreux stratagèmes pour ne pas se faire manger : camouflage au fond de l'eau, fuite par propulsion ou ondulation ... Malgré cela, certains oiseaux, poissons ou batraciens parviennent à se délecter de libellules.



Sources :

La rivière m'a dit... Carnet de terrain p 26 FRAPNA

A la rencontre des libellules, N°104 de la gazette des terriers, CPN.

Site : www.questionsdenature.com

Illustrations : Imageries éditions Fleurus & guides CPN

François LASSERRE

Graine Ile-de-France

01 45 22 16 33

info@graine-idf.org



Reportage en Seine et Marne (77)

Il était une fois...la mare du vieux château

Autrefois abreuvoir à bétail ou bassin d'élevage piscicole, les mares restent un élément vital pour de nombreuses espèces dont le cycle de reproduction passe par l'eau. En milieu urbain elles constituent également une zone refuge pour la faune locale et contribuent à réguler les inondations en période de fortes pluies.

La **mare du Vieux Château** est un petit coin de nature en lisière de forêt, si discret que bien souvent les gens passent le long du chemin sans la remarquer.



UN SAUVETAGE IN EXTREMIS

A la fin des années 90, cette mare a bien failli disparaître comme tant d'autres, victime d'un projet d'urbanisation qui prévoyait de la rayer de la carte. Mais fort heureusement pour les batraciens Seine et Marnais, ce projet se voulait aussi de Haute Qualité Environnementale (HQE) et au terme de longs débats, propositions et inventaires des espèces présentes, un accord permit de définir un espace protégé incluant la mare. Cet élément naturel favorise également la protection des lisières de la forêt régionale de Ferrières.

LA MARE EN CHANTIER

Une fois sauvée de l'urbanisation galopante, la mare du Vieux Château a dû être restaurée. Car des années d'oubli l'avait laissée dans un triste état. Elle avait, certes, une belle roselière et de belles fréquentations (grenouilles, tritons, couleuvres et de nombreux oiseaux), mais notre vieille dame était jonchée de déchets divers et se comblait peu à peu.

En partenariat avec l'aménageur, l'association R.E.N.A.R.D a donc organisé un chantier de nettoyage de la mare, de taille en têtards des

saules qui la bordent et d'entretien de la roselière.

UN LIEU ENCHANTEUR

Au printemps suivant notre joie fut grande de voir reflourir des espèces peu communes telles que l'œnanthe aquatique et d'observer les tritons ponctués, alpestrès, crêtés (**natura 2000**) ou palmés, les grenouilles rieuses et la couleuvre à collier.

Depuis, avec deux enseignants passionnés et leurs élèves de maternelle, nous partons chaque année à la découverte de la vie de la mare. Nous y emmenons aussi les enfants des centres aérés et de notre Club Nature pour observer les animaux sans les déranger et suivre de près l'état de santé de notre mare et de ses habitants.

Cette année, nous avons décidé de prendre part à nouveau aux **journées Rivières Vivantes**. Au bord du rû du Morbras ou sur les pentes douces de la mare du Vieux Château ce sont 25 classes qui se sont familiarisées avec les amphibiens et les insectes aquatiques.



Ce petit coin de nature s'appelle la mare du Vieux Château, bien souvent les gens passent à côté sans la remarquer, mais les enfants viennent y rêver et écouter les grenouilles chanter.

Thibaut SUISSE **Association R.E.N.A.R.D**

01 60 28 03 04

association-renard@wanadoo.fr

perso.wanadoo.fr/renard-nature-environnement

Pour aller plus loin :

Créer une mare & Gérer une mare, dossiers techniques de la gazette des terriers, CPN.

La campagne « La rivière m'a dit... » en Ile de France a pour objectif de faire découvrir aux jeunes franciliens un cours d'eau proche de chez eux et d'appréhender sa biodiversité par des observations et mesures issues du kit de terrain.

1. Connaître

par le livret théorique (96 p.)
L'écologie de la rivière, l'homme
et la rivière dans la vallée.

2. Sentir et créer pour aimer

par le chapitre "Rivière d'images"
Une incitation à l'approche sensorielle et créative
(poèmes, arts plastiques).

3. Mesurer et comprendre

par les accessoires de mesure et
le carnet de terrain à compléter
(40p.)

23 activités de terrain au choix à
l'aide de matériel de terrain :
un thermomètre, des bandelettes
test (pH, nitrates, dureté), un
disque de turbidité, une règle de
calcul de l'indice biologique...

4. Enquêter et s'exprimer

par le carnet d'enquêtes à compléter (16 p.)
9 propositions d'enquêtes de terrain :

- la consommation d'eau, son traitement,
- la présence et le rôle de l'homme dans la vallée...

5. Communiquer

par les fiches de résultats à renvoyer
Vous deviendrez membre du club "La Rivière m'a dit..."
et abonné au journal de la campagne en communiquant
le résultat de vos observations.

KIT DE TERRAIN



Kit à commander auprès de Nature & Société

Prix unitaire : 33,54 euros

Frais d'envoi : 5 euros

Les animateurs des structures participant à la campagne guident et accompagnent les jeunes sur le terrain. Les résultats sont ensuite retransmis à l'association Nature & Société par une fiche de résultats et permettent de tisser un réseau entre les groupes participants.

Les activités sont valorisées dans les pages du « Rivière'mag » et sur le site national de la campagne.

L'ASMSN (Association Seine et Marnaise pour la Sauvegarde de la Nature), la Fédération de pêche de Seine et Marne, la Base de Loisirs de Bois le Roi et la LPO ont rejoint la campagne. Retrouvez certains d'entre eux dans le prochain Rivière mag'.

"La Rivière m'a dit..." est conduite avec le soutien de :



Rivière Mag' est édité et publié par
l'association Nature & Société :

Maison de la Nature
Base de Loisirs de Créteil
rue Jean Gabin
94000 CRETEIL
01 43 98 98 03 info@natsoc.asso.fr

Directeur de la publication : Philippe DUMEE
Coordination : Anne DIELEMAN
Rédaction : Antoine BLIECQ, Thibaut SUISSE,
François LASERRE et Marie-Aimée BARIETY.
Ont également participé à ce numéro : Drian
RIOU, Marie-Thérèse VAURE, André CANDIO,
Christophe MAFEZZONI, Lionel BOUIN, Anne
CANTAMESSI et Fabrice RONGET.

MAIRIE DE PARIS

île de France